

# Herzlich Willkommen am Goerdeler-Gymnasium



# Das Goerdeler-Gymnasium in Zahlen

Sekundarstufe I: 670 Schüler\*innen

Sekundarstufe II: 230 Schüler\*innen

Kollegium: 70 Kolleg\*innen

Stand: Schuljahr 2025/26





# Unsere Schule als Lebens- und Arbeitsraum





# Oberstufenteam 2025/26



# Der gemeinsame Weg zum Abitur...

Studienfahrt

Sprachdiplome  
(DELFI, DELE, Cambridge)

Studien- und  
Berufsorientierung

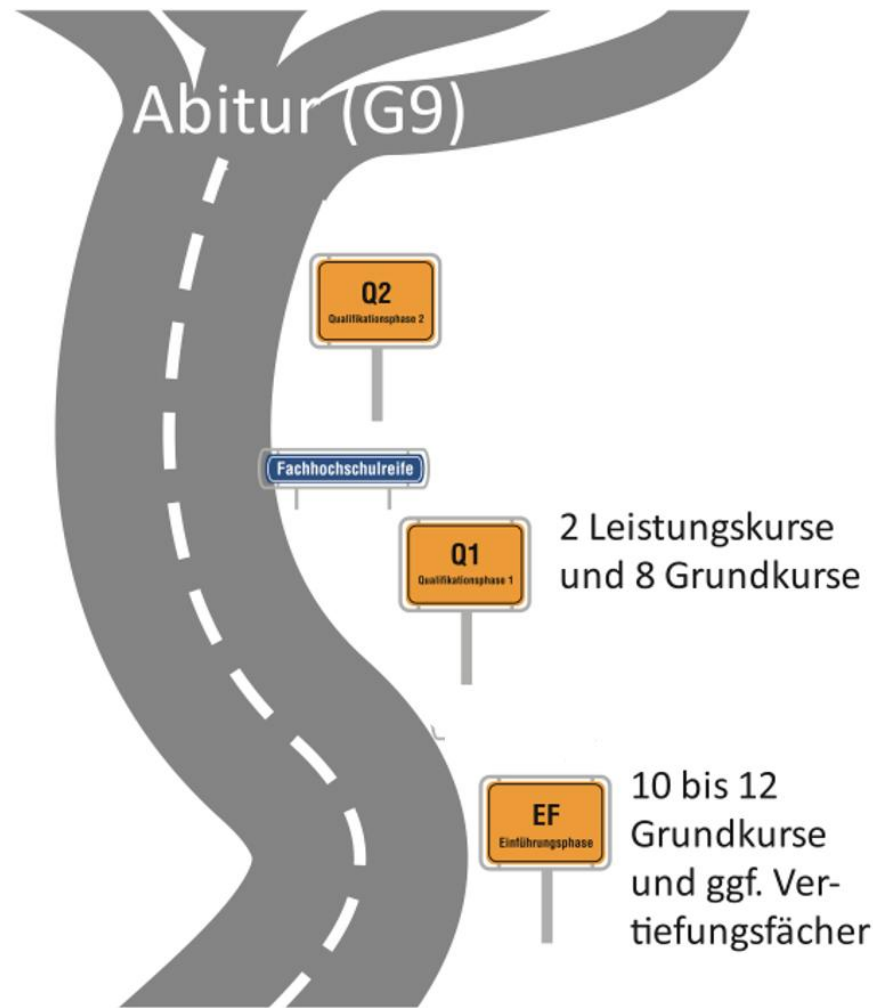
Verbraucher:innenbildung

Orientierungstage  
Hardehausen

Methodentage

Lerncoaching

Teambuilding



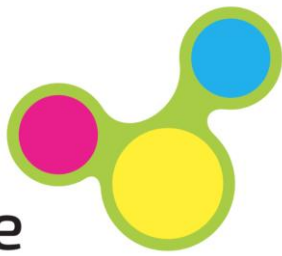
## ... und wie wir Sie beim Übergang unterstützen

- ✓ Unterricht im Kurssystem, dennoch feste Lerngruppen in Deutsch, Mathematik und Englisch
- ✓ Selbstlernzentrum
- ✓ individuelle Stundenpläne und Beratung durch Beratungslehrer\*innen
- ✓ 2-stündige Vertiefungsfächer in Deutsch, Mathe und Englisch
- ✓ ... und vieles mehr



BERUFSWAHL  
STUDIENWAHL

Berufliche  
Orientierung



Lernpotenziale.  
Individuell fördern im Gymnasium.

DIGITALE  
SCHULE



mint  
FREUNDLICHE SCHULE

SCHULE IM  
NRW-TALENTSCOUTING



WIR  
MACHEN  
MIT!

Jugend debattiert



2021  
SCHULE:  
GLOBAL

Erasmus+  
Enriching lives, opening minds.

jugend  
präsentiert  
und Wissen wird lebendig

SCHULE OHNE RASSISMUS

SCHULE MIT COURAGE

jugend  forscht  
schüler experimentieren

Goerdeler-Gymnasium  
LEBEN • LERNEN • KOOPERIEREN

## Studien- und Berufsorientierung

- ✓ Besuch von Berufs- und Ausbildungsmessen (z.B. connect)
- ✓ Kooperation mit der FHDW (Bewerbertraining, Businessknigge, Schnupperstudium), UPB u.a.
- ✓ Regelmäßige Beratungsangebote der Agentur für Arbeit (CheckU, BIZ)



# Talentscouting: viel mehr als Studienberatung

## Jan-Steffen Glüpker

### Was ist Deine Geschichte: Wie und warum bist Du Talentscout geworden?

Auch ich hatte in meiner Familie keine Ansprechpartner\*innen, die mich zum Thema Abitur und Studium hätten beraten können. Dort war ich der erste, der diesen Weg gegangen ist. Obwohl ich sehr zufrieden mit meinem Abschluss bin, hätte ich mir an manchen Stellen einen Talentscout gewünscht, der mich berät, begleitet und mir Denkanstöße gibt. Genau dieser Ansprechpartner möchte ich für die Schüler\*innen sein.

### Was bringst Du mit und wie können die Schülerinnen und Schüler davon profitieren?

Da ich bereits an zwei der vier Hochschulen in OWL gearbeitet habe und gebürtig aus Paderborn komme, bringe ich viele Kontakte und Erfahrungswerte mit. Außerdem habe ich in meinem bisherigen Arbeitsleben auch schon viele Einblicke in Jobs bekommen, die nichts mit einem Studium zu tun haben. Die Schüler\*innen können sowohl von dieser Bandbreite als auch von meiner Empathie für ihre Situation profitieren.

### Was möchtest Du als Talentscout erreichen?

Mir ist es wichtig, möglichst gleiche Chancen für jede\*n (Fach-)Abiturient\*in zu schaffen. Der Weg zum richtigen Beruf sollte nicht davon abhängen, welche Erfahrungen die Eltern oder Freunde gesammelt haben. Jede\*r Schüler\*in hat ganz eigene Talente und sollte dementsprechend gefördert werden.



"Hochschulen können den Eindruck vermitteln, dass dort unfassbar komplizierte Dinge passieren. Ich möchte mit diesen Vorurteilen aufräumen und den Schüler\*innen dabei helfen, die passende Entscheidung für ihren beruflichen Weg zu finden."

## Jan Steffen Glüpker

Universität Paderborn

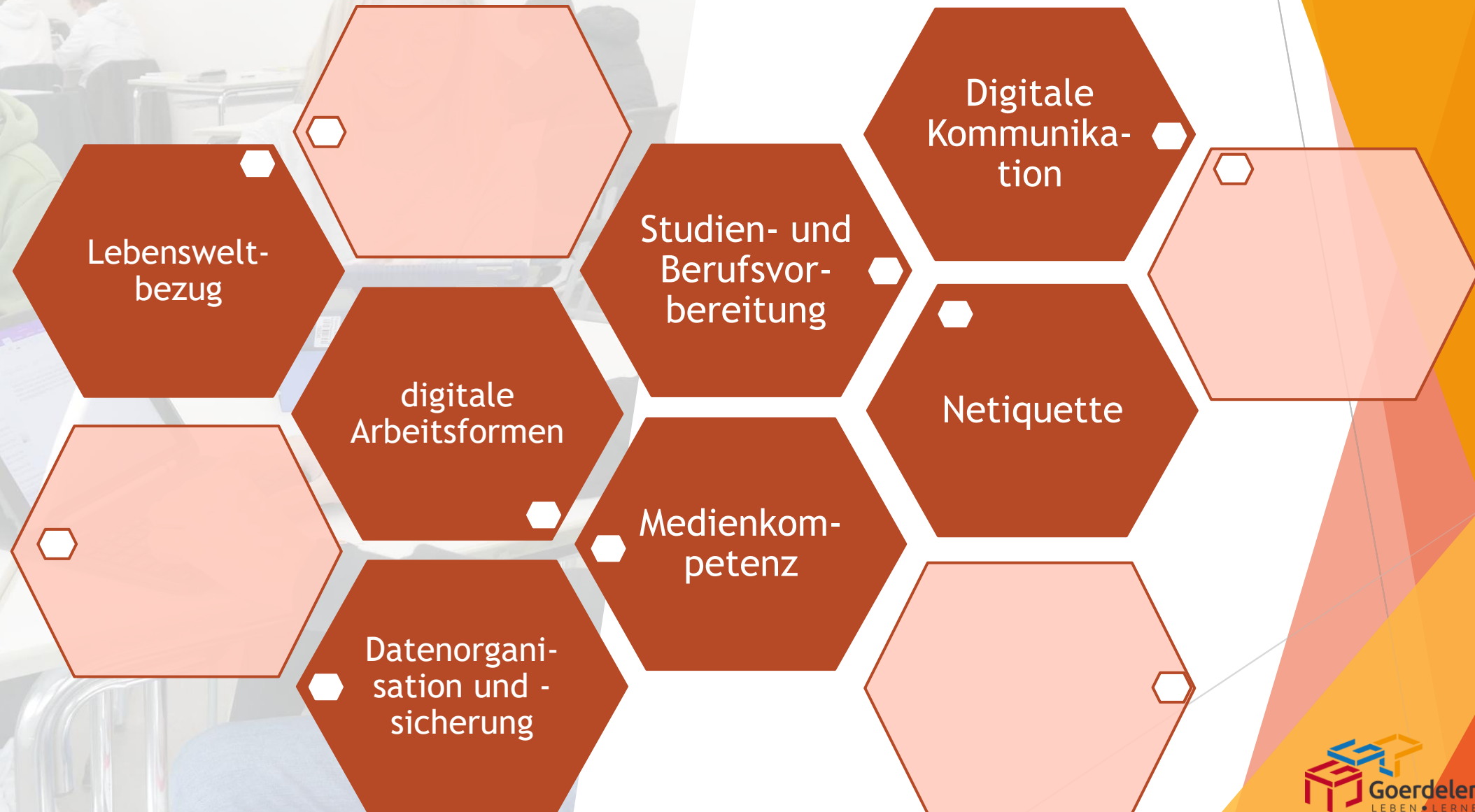
[Jan.Steffen.Gluepker@upb.de](mailto:Jan.Steffen.Gluepker@upb.de)

05251 60 5467

# Digitales Arbeiten



# Ziele und Mehrwert (Auswahl)





# Konkrete Umsetzung des Arbeitens mit den digitalen Endgeräten in der Sek. II

- ▶ Reguläres Arbeitsgerät im Unterricht
- ▶ Seit mehreren Jahren erprobt und etabliert
- ▶ Heftführung in digitalen Notizbüchern möglich, nicht verpflichtend
- ▶ eBooks
- ▶ Projektkurse / 5. Abiturfach

# Elternfinanziert: Warum? Bedeutung?

- ▶ Keine Ausstattung durch Land NRW oder Schulträger
- ▶ Schulträger finanziert und betreibt MDM
- ▶ Dadurch Landesvorgabe "technischer Besitz" für Prüfungszulassung gegeben
- ▶ Unterstützung bei finanziellen Schwierigkeiten
- ▶ Leihgeräte für Notfälle
- ▶ Freigabe nach dem Verlassen der Schule

# Finanzierung (externer Anbieter)

- a) Sofortkauf (sofortiges Eigentum)
- b) Ratenkauf (verschiedene Laufzeiten)
- c) Bring your own device (neueres i-Pad Modell erforderlich, um es in das städtische MDM einpflegen zu können, Kosten dafür einmalig 25€)



# Beispielpakete (Stand 10/2025)

Posten	Sofortkaufen incl. Mwst.	Mögliches Paket
Apple iPad 11“ (A16) (11. Gen) Wi-Fi 128GB	€ 369,-	€ 369,-
Ladegerät	€ 25,-	
Apple Pencil USB-C	€ 89,-	
Logitech Crayon	€ 79,-	
Tucano Eingabestift (nicht mit paperlike-Folie)	€ 35,-	€ 35,-
Logitech Rugged Combo 4 für iPad mit Folientastatur	€ 129,-	
Tucano Educo Schutzhülle ohne Tastatur	€ 32,-	€ 32,-
Kopfhörer, verschiedene technische Lösungen	Ab € 10,-	€ 19,-
3 Jahre Premium Garantie Versicherung	€ 49,90	
5 Jahre Premium Garantie Versicherung	€ 99,90	
Weiteres Zubehör erhältlich		Summe: € 455,-

# Beschaffungsmöglichkeiten

- ▶ Fa. Faktor 3, Riemekestr. 22: Kauf im Laden, sofortige Einbindung vor Ort
- ▶ Fa. ACS: schulscharfer Onlineshop, Sammellieferung an die Schule, keine Versandkosten, Einbindung automatisch, Shopinfo folgt im Frühjahr, Auslieferung bis vor den Sommerferien
- ▶ Fa. ACS: allgemeiner Store, Lieferung nach Hause, Versandkosten, Einbindung automatisch, sofort möglich: [tabletklasse.de](https://www.tabletklasse.de)
- ▶ Bestandsgeräte und anderweitig beschaffte Geräte
  - ▶ Einbindung erforderlich
    - ▶ Fa. Faktor 3, Riemekestr. 22: € 25,-
    - ▶ Fa. ACS: Beauftragung im Store, Postversand, € 25,- + 2 x Versand
- ▶ Achtung bei Refurbished/Gebrauchtgeräten aus unbekannter Herkunft - Einbindung ggf. nicht möglich

# Aufbau und Dauer der gym. Oberstufe



Abiturprüfung

Zulassung

Q2

Q1

Versetzung (letztmalig)

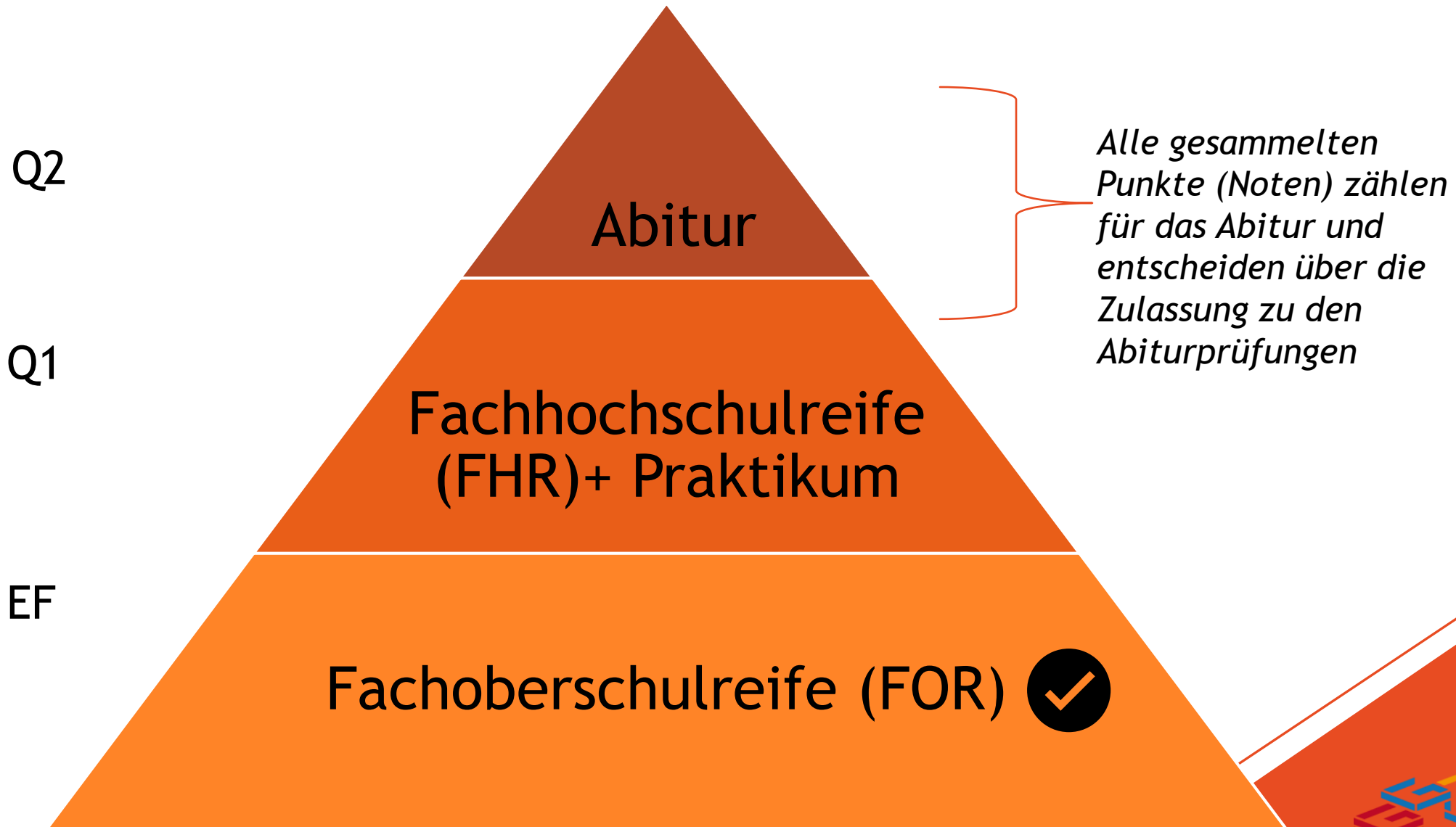
EF

Qualifikationsphase  
(zwei Jahre)

Einführungsphase (ein Jahr)



# Abschlüsse der gymnasialen Oberstufe



# Fach- und Stundenpensum EF bis Q2

*Im Schnitt müssen die Schüler\*innen  
34 Wochenstunden in der gesamten  
Oberstufe haben.*

Q2 bis zum Abitur

9-10 Fächer

Q1

10-11 Fächer

2 LKs (5-stündig)  
7-8 Gks (3-stündig)

EF

11-12 Fächer

wichtig: alle Fächer, die in der EF  
nicht belegt werden, können in der  
Q-Phase nicht mehr gewählt werden

# Unser Fächerangebot

## I. sprachlich-literarisch-künstlerisch

- Deutsch
- Englisch (E5)
- Französisch (F7)
- Latein
- Spanisch (ab 9 und EF)
- Kunst
- Musik
- Literatur (Q1)

## II. gesellschaftswissenschaftlich

- Geschichte
- Sozialwissenschaften
- Geographie
- Erziehungswissenschaften
- Religion (kr, ev)
- Philosophie

## III. mathematisch-naturwissenschaftlich

- Mathematik
- Physik
- Chemie
- Biologie
- Informatik

Sport



# Unser Fächerangebot

## Vertiefungsfächer (2-stündig)

- Deutsch
- Mathe
- Englisch

angeboten in EF und bei Bedarf bzw. Kapazität in Q2 (kein Anspruch), ersetzen keine Fächer

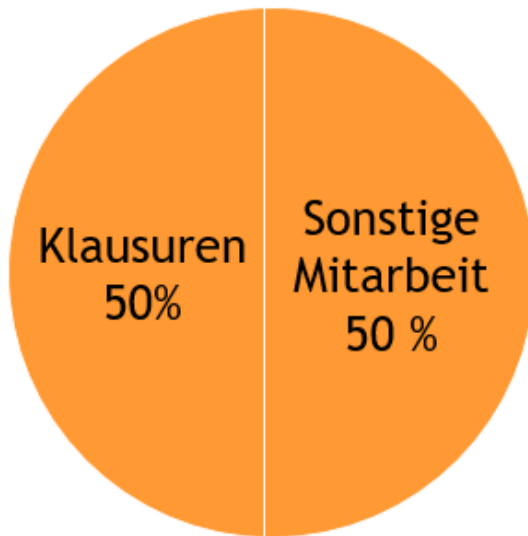
## Projektkurse (mit Referenzfach)

- Immunbiologie (Ch/Bio)
- Spanisch (S8,S0)
- Pädagogik (Pä)

in Q1, 3-stündig, wird je nach Wahlverhalten und Kapazität eingerichtet, kein Anspruch, freiwillige Zusatzbelegung, Projektarbeit

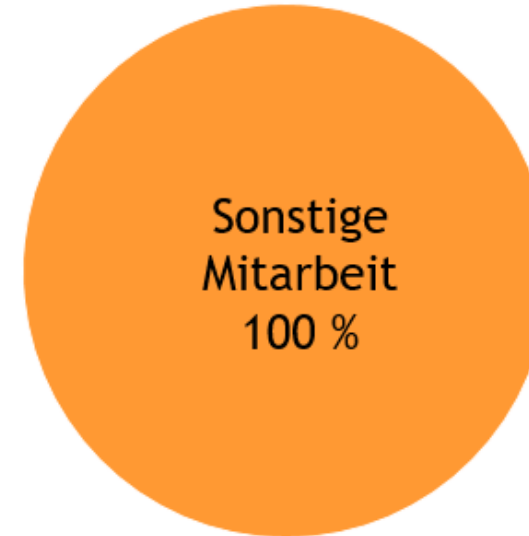
# Beurteilung in der gymnasialen Oberstufe

## Sonstige Mitarbeit



**LK/GKS**

mündliche Beteiligung  
Referate; Protokolle  
schriftliche Übungen  
praktische Arbeiten  
praktische Übungen  
z.B. in Sport, Kunst



**GKM**



LK= Leistungskurs (5-stündig). GK= Grundkurs (3 stündig, außer Spanisch neu)

# Belegverpflichtungen EF (mind.9 Fächer)

Was muss belegt werden? (Pflichtbereich, 3-stündig)

Deutsch  
fortgeführte Fremdsprache  
Kunst oder Musik

eine Gesellschaftswissenschaft  
Religion (oder Ersatzfach Philosophie)

Mathematik  
eine klassische Naturwissenschaft

Sport

ein weiteres Pflichtfach, z.B. weitere Fremdsprache  
oder weitere Naturwissenschaft → **Schwerpunkt Setzung**  
**gefordert**

i	Fach		Fremdspr.		Einführungsphase	
	Fach	Kürzel	Spr.- Folge	ab Jg.	EF.1 (M,S)	EF.2 (M,S)
▶	Deutsch	D			S	S
	Englisch ab Kl. 5	E5	1	5	S	S
	Spanisch, Beginn in der EF	S0	2	EF	S	S
	Spanisch ab Kl. 8	S8				
	Lateinisch ab Kl. 6	L6				
	Französisch ab Kl. 6	F6				
	Kunsterziehung	KU			S	S
	Musik	MU				
	Literatur	LI				
	Geschichte	GE			S	S
	Sozialwissenschaften	SW			S	M
	Erdkunde	EK				
	Erziehungswissenschaften	PA				
	Philosophie	PL				
	Religionslehre	KR			M	M
	Religionslehre	ER				
	Mathematik	M			S	S
	Physik	PH			S	M
	Chemie	CH			M	S
	Biologie	BI			S	S
	Informatik	IF				
	Sport	SP			M	M
	Vertiefungsfach Mathematik	VM				
	Vertiefungsfach Deutsch	VD				
	Vertiefungsfach Englisch	VE				
	Projektkurs Immunbiologie	PIM				
A* A*					Kurse	12 12
Nur belegte Fächer zeigen					Wochenstd.	37 37
					Durchschnitt	E-Phase: 37



# Fächerwahlen um weitere Vorgaben zu erfüllen

Eine weitere Fremdsprache, in der Regel Spanisch ab EF

Eine weitere Gesellschaftswissenschaft

Eine weitere Naturwissenschaft

maximal 12 Fächer insgesamt  
oder 11 Fächer + ein Vertiefungskurs  
= mind. 34 bis max. 37 Wochenstunden

i	Fach		Fremdspr.		Einführungsphase	
	Fach	Kürzel	Spr.- Folge	ab Jg.	EF. 1 (M,S)	EF. 2 (M,S)
▶	Deutsch	D			S	S
	Englisch ab Kl. 5	E5	1	5	S	S
	Spanisch, Beginn in der Ei	S0	2	EF	S	S
	Spanisch ab Kl. 8	S8				
	Lateinisch ab Kl. 6	L6				
	Französisch ab Kl. 6	F6				
	Kunsterziehung	KU			S	S
	Musik	MU				
	Literatur	LI				
	Geschichte	GE			S	S
	Sozialwissenschaften	SW			S	M
	Erdkunde	EK				
	Erziehungswissenschaften	PA				
	Philosophie	PL				
	Religionslehre	KR			M	M
	Religionslehre	ER				
	Mathematik	M			S	S
	Physik	PH			S	M
	Chemie	CH			M	S
	Biologie	BI			S	S
	Informatik	IF				
	Sport	SP			M	M
	Vertiefungsfach Mathemat	VM				
	Vertiefungsfach Deutsch	VD				
	Vertiefungsfach Englisch	VE				
	Projektkurs Immunbiologie	PIM				
<div> <div> A<sup>+</sup> A<sup>+</sup> </div> <div> Kurse 12 12 </div> <div> Nur belegte Fächer zeigen Wochenstd. 37 37 </div> <div> Durchschnitt E-Phase: 37 </div> </div>						

# Klausurverpflichtungen in der EF

Deutsch, Englisch, Spanisch neu,  
Latein und Französisch (jeweils in  
beiden Halbjahren)

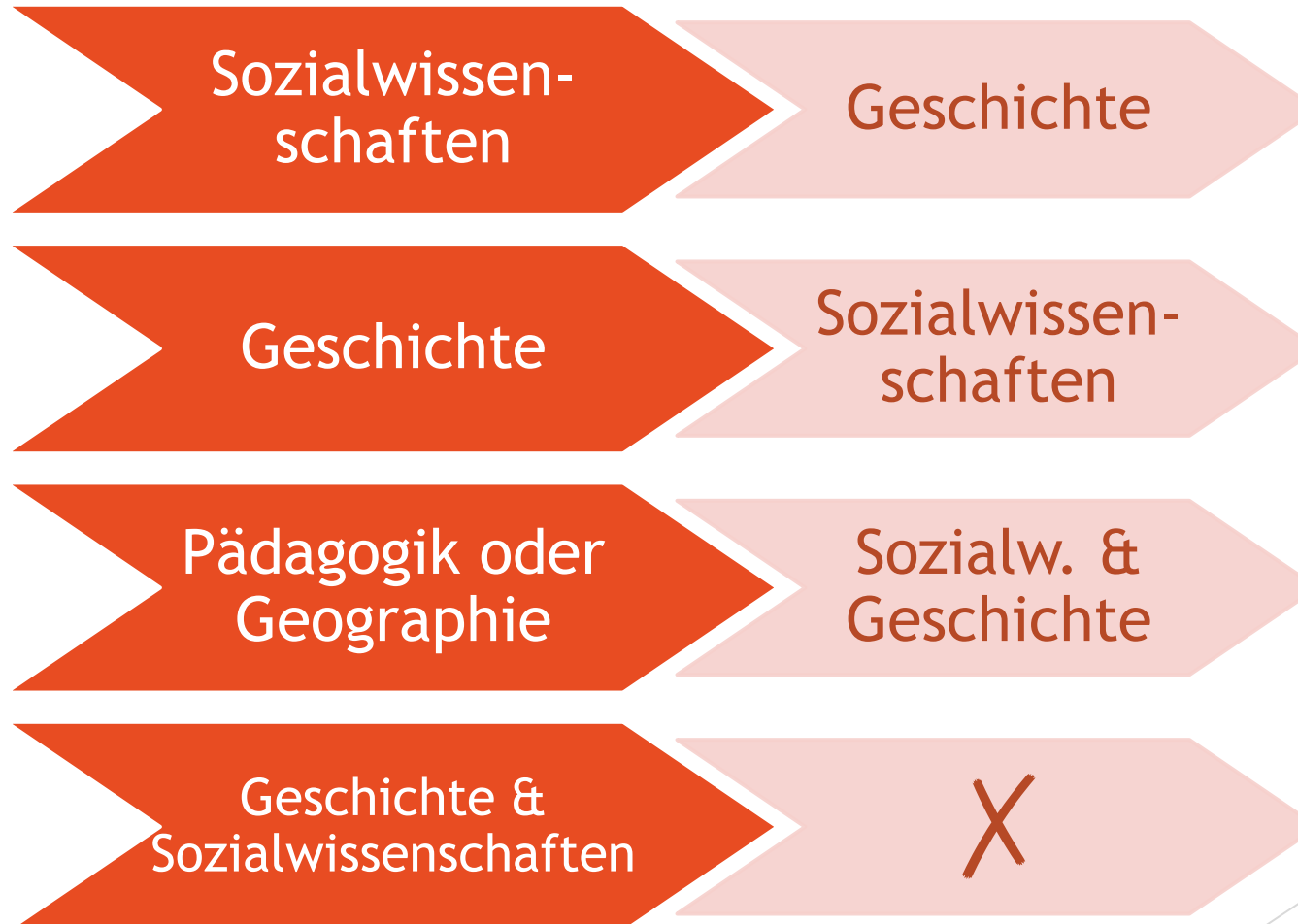
mind. eine Gesellschaftswissenschaft  
pro Halbjahr

Mathematik in beiden Halbjahren,  
mind. eine Naturwissenschaft pro  
Halbjahr

*In Sport wird eine Probeklausur für Schüler\*innen, die  
den Sport Leistungskurs wählen wollen, angeboten.*

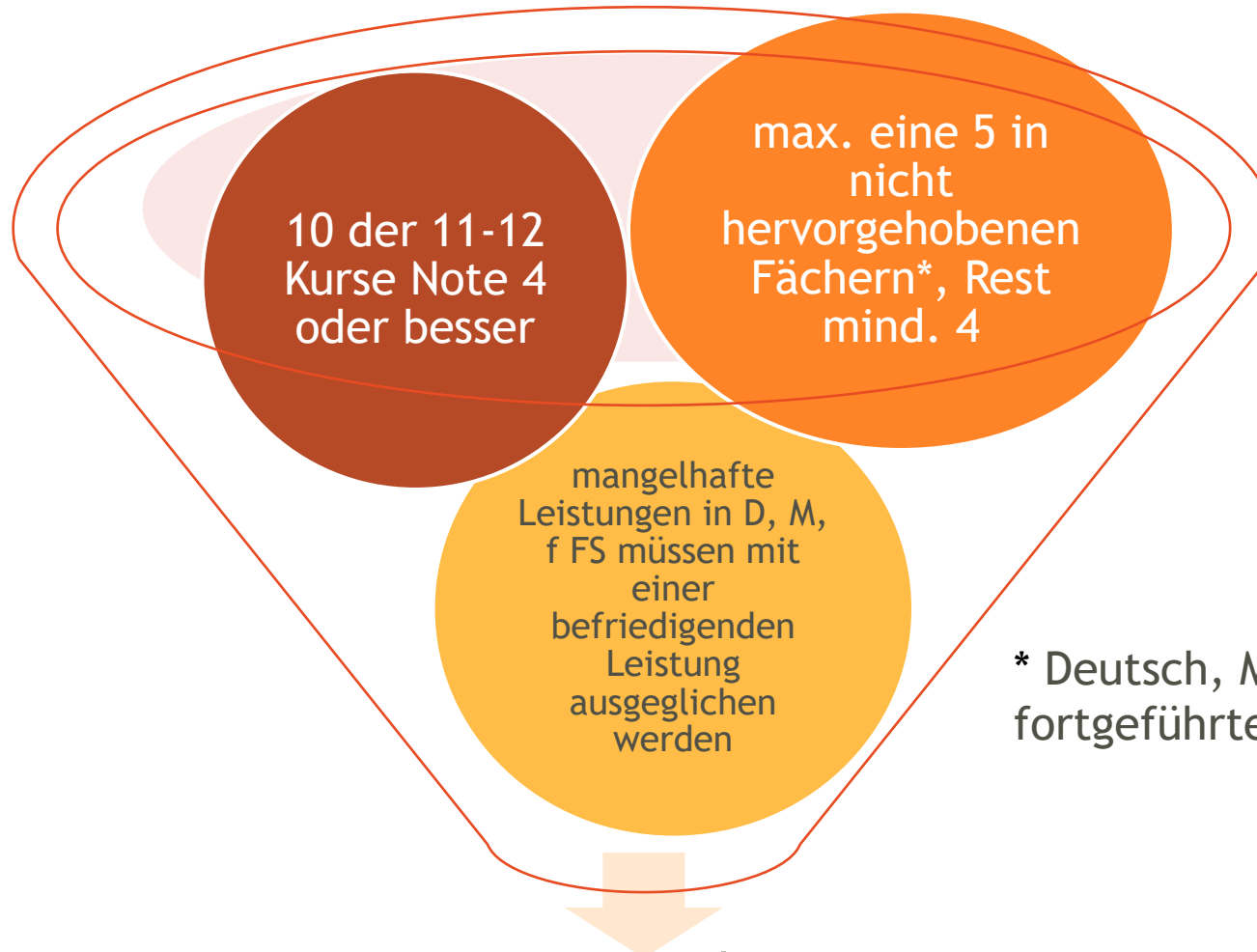
i	Fach		Fremdspr.		Einführungsphase	
	Fach	Kürzel	Spr.- Folge	ab Jg.	EF. 1 (M,S)	EF. 2 (M,S)
	Deutsch	D			S	S
	Englisch ab Kl. 5	E5	1	5	S	S
	Spanisch, Beginn in der EF	S0	2	EF	S	S
	Spanisch ab Kl. 8	S8				
	Lateinisch ab Kl. 6	L6				
	Französisch ab Kl. 6	F6				
	Kunsterziehung	KU			S	S
	Musik	MU				
	Literatur	LI				
	Geschichte	GE			S	S
	Sozialwissenschaften	SW			S	M
	Erdkunde	EK				
	Erziehungswissenschaften	PA				
	Philosophie	PL				
	Religionslehre	KR			M	M
	Religionslehre	ER				
	Mathematik	M			S	S
	Physik	PH			S	M
	Chemie	CH			M	S
	Biologie	BI			S	S
	Informatik	IF				
	Sport	SP			M	M
	Vertiefungsfach Mathematik	VM				
	Vertiefungsfach Deutsch	VD				
	Vertiefungsfach Englisch	VE				
	Projektkurs Immunbiologie	PIM				
A* A*			Kurse		12	12
Nur belegte Fächer zeigen			Wochenstd.		37	37
			Durchschnitt		E-Phase: 37	

# Pflichtbelegung Zusatzkurse in den Gesellschaftswissenschaften in Q2





# Versetzungsbedingungen am Ende der EF (§9 APO- GÖSt)



\* Deutsch, Mathematik, fortgeführte Fremdsprache aus SI

# Versetzungsbedingungen am Ende der EF (§9 APO- GOST)

- a) 10 versetzungswirksame Kurse Note 4 oder besser.
- b) in nicht mehr als einem der versetzungswirksamen Kurse Note 5 und in den übrigen Kursen mindestens Note 4.
- c) mangelhafte Leistungen (Note 5) in einem der **Fächer Deutsch, Mathematik und der fortgeführten Fremdsprache (i.d.R. Englisch)** müssen durch eine mindestens befriedigende Leistung in einem anderen Fach dieser Fächergruppe ausgeglichen werden.
- d) In allen anderen Fällen ist eine Versetzung nicht möglich.

## Versetzungsbedingungen am Ende der EF (§9 APO- GOST)

- 10 Wochen vor den End-Zeugnissen werden ggf. „blaue Briefe“ mit den Warnungen versandt
- am Ende der EF sind letztmalig Nachprüfungen möglich, um mangelhafte Leistungen auszugleichen
- Schüler\*innen, die das Latinum anstreben (Latein ab Klasse 6/7), müssen das Fach am Ende der EF mit 4- abschließen (auch per Nachprüfung möglich)



# Leistungskurse der letzten Jahrgänge

Abitur 2022	Abitur 2023	Abitur 2024	Abitur 2025	Abitur 2026
Deutsch	Deutsch	Deutsch	Deutsch	Deutsch
Englisch	Englisch	Englisch	Englisch	Englisch
Mathematik	Mathematik	Mathematik	Mathematik	Mathematik
Biologie	Biologie	Biologie	Biologie	Biologie
Chemie	Physik	Physik		
Geschichte	Geschichte	Geschichte	Geschichte	Geschichte
Sozialwissenschaft	Sozialwissenschaft	Sozialwissenschaft	Sozialwissenschaft	
Sport	Sport	Sport	Sport	Sport

Zusatzangebot in der Q1: Projektkurse in Bio-Chemie/Spanisch/Pädagogik (3-stündig)

# Kombinationsvorgaben laut APO-GOSt bei der Wahl der Leistungskurse und Abiturfächer

Ein LK muss sein: Deutsch oder Fremdsprache aus SI oder Mathematik oder Naturwissenschaft

Unter den vier Abiturfächern müssen zwei aus Deutsch, Fremdsprache, Mathe sein

Alle drei Fachfelder (sprachlich, gesellschaftswissenschaftlich, naturwissenschaftlich) müssen abgedeckt sein (Kunst und Musik decken die Felder nicht ab)

Folgende Kombination sind ausgeschlossen: zwei Naturwissenschaften; NaWi+ Sport, NaWi + Kunst/Musik

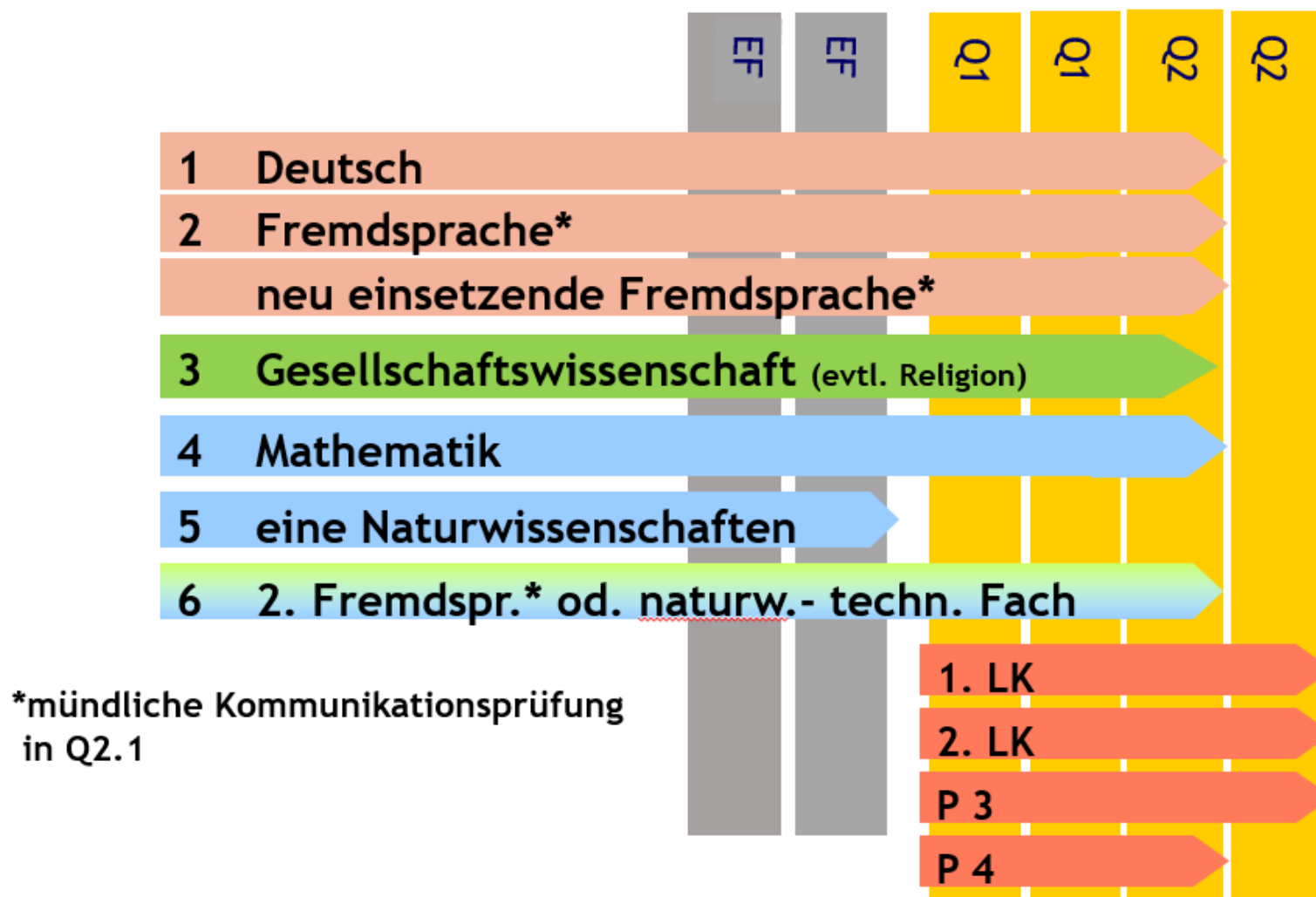
Mathematik ist immer Abiturfach bei Kunst/Musik, Sport, zwei Fremdsprachen, zwei Gesellschaftswissenschaften im Abitur

# Leistungskurskombinationen

	mathematisch- naturwissenschaftlich				sprachlich		gesellschafts- wissenschaftlich		
	Bio	Ch	Ph	M	D	E	Ge	Sowi	Sport
Bio									
Ch									
Ph									
M									
D									
E									
Ge									
Sowi									
Sport									

ausgegraut: Kombination laut APO-GOSt nicht möglich

# Klausurverpflichtungen in der Oberstufe (je nach Fächerwahl/Schwerpunkt)





# Termine

Informationsveranstaltungen zur gymnasialen Oberstufe für Eltern und Schüler*innen (an Realschulen)	11.11.2025 13.11.2025 24.01.2026
Tag der offenen Tür	Samstag, 06.12.2025 8:00-12:00 Uhr Informationsveranstaltung 10:30 Uhr
Anmeldewoche	09.02.2026 - 13.02.2026 - Zeugnisse 9.1/9.2/10.1 - Geburtsurkunde - Impfpass
Vorstellung der neuen Fächer	Donnerstag, 12.03.2026 14:00 Uhr
Individuelle Beratung nach Voranmeldung	Dienstag/Mittwoch 17/18.03.2026 15:30-17:00 Uhr
Abgabe der Wahlbögen	Mittwoch, 25.03.2026 14:00 Uhr

# Fahrkarten



**SCHÜLERBEFÖRDERUNG**

Anmeldung zur **Online\_Beantragung**

**Servicekonto Registrierung**  
www.paderborn.de/servicekonto

Für alle E-Government-Dienste ist ein persönliches Servicekonto notwendig. Sie benötigen es, um sich im Online Serviceportal der Stadt Paderborn anzumelden.

**Zur Antragsstellung:**  
https://mein-digiport.de

Anmelden > Zum Servicekonto >  
ANMELDEN > WEITER > Dienstleistungen >  
Bildung & Schule > Schülerbeförderung  
> Onlineantrag Schülerfahrticket



Alternativ erhalten Sie den Antrag auch im Sekretariat der Schule oder im Schulverwaltungs- und Sportamt der Stadt Paderborn.

Fahrkarten online beantragen

<http://mein-digiport.de>



deadline im letzten  
Anfang Mai 2025



besser Beantragung vor den Osterferien

→ ansonsten kein Anspruch auf vorläufiges  
Ticket zu Schuljahresbeginn

# So erreichen Sie uns:

Sekretariat 05251 8814350

Sven Kost (Oberstufenkoordinator)

[skost1@lspb.de](mailto:skost1@lspb.de) [s.kost@paderborn.de](mailto:s.kost@paderborn.de)

Susanne Eikel (Stufenleitung)

[seikel2@lspb.de](mailto:seikel2@lspb.de)

[s.eikel@paderborn.de](mailto:s.eikel@paderborn.de)

Marie Kumlehn (Stufenleitung)

[mkumleh1@lspb.de](mailto:mkumleh1@lspb.de)

[m.kumlehn@paderborn.de](mailto:m.kumlehn@paderborn.de)

Manuela Ziemer (Schulleiterin)

[mziemer2@lspb.de](mailto:mziemer2@lspb.de) [m.ziemer@paderborn.de](mailto:m.ziemer@paderborn.de)

[www.goerdeler.lspb.de](http://www.goerdeler.lspb.de)



# Informationen

- ▶ Homepage Goerdeler-Gymnasium  
<https://goerdeler.lspb.de/wordpress/>
- ▶ Broschüre „Die gymnasiale Oberstufe an Gymnasien und Gesamtschulen in Nordrhein-Westfalen“  
<https://land.nrw/broschuerenservice>







# Abitur 2029



Goerdeler-Gymnasium  
LEBEN • LERNEN • KOOPERIEREN