

Herzlich Willkommen
am Goerdeler-Gymnasium

Bündelungsgymnasium im Kreis
Paderborn im Schuljahr
2023/2024



Das Goerdeler-Gymnasium in Zahlen

Sekundarstufe I: 460 Schüler*innen

Sekundarstufe II: 270 Schüler*innen

Kollegium: 64 Kolleg*innen

Erfahrungsschatz und Wille zur
Weiterentwicklung: über 50 Jahre

Stand: Schuljahr 2022/23



Unsere Schule als Lebens- und Arbeitsraum



Oberstufenteam 2022/23

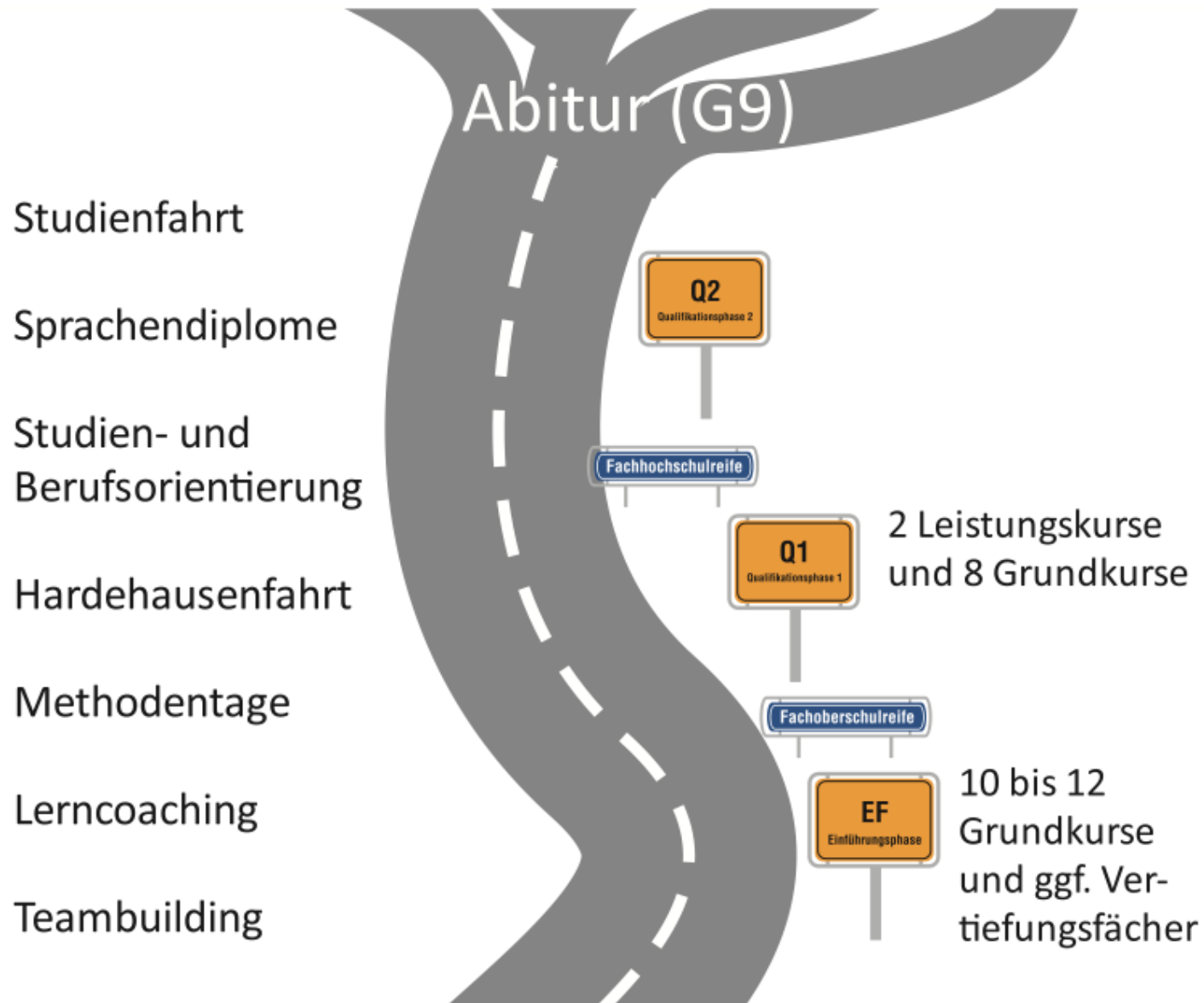


Leitung Bündelungsjahrgang 2023/24



Frau Kumlehn komm. Ostkoord. Herr Kost Schulleiterin Frau Ziemer

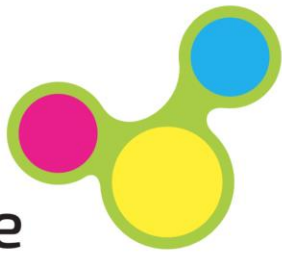
Der gemeinsame Weg zum Abitur...



... und wie wir Sie beim Übergang unterstützen

- ✓ Unterricht im Kurssystem, dennoch feste Lerngruppen in Deutsch, Mathematik und Englisch
- ✓ Selbstlernzentrum
- ✓ individuelle Stundenpläne und Beratung durch Beratungslehrer*innen
- ✓ 2-stündige Vertiefungsfächer in Deutsch, Mathe und Englisch
- ✓ ... und vieles mehr

BERUFSWAHL
STUDIENWAHL



Berufliche
Orientierung

Lernpotenziale.
Individuell fördern im Gymnasium.



DIGITALE
SCHULE



Zukunftsschulen **NRW**
Netzwerk Lernkultur
Individuelle Förderung

2021

SCHULE:
GLOBAL

SCHULE IM
NRW-TALENTSCOUTING



WIR
MACHEN
MIT!



Jugend debattiert

mint
FREUNDLICHE SCHULE

jugend 
präsentiert
und Wissen wird lebendig

SCHULE OHNE RASSISMUS

SCHULE MIT COURAGE

jugend  forscht
schüler experimentieren

 Goerdeler-Gymnasium
LEBEN • LERNEN • KOOPERIEREN

Studien- und Berufsorientierung

- ✓ Besuch von Berufs- und Ausbildungsmessen (z.B. connect)
- ✓ Kooperation mit der FHDW (Bewerbertraining, Businessknigge, Schnupperstudium), UPB u.a.
- ✓ Regelmäßige Beratungsangebote der Agentur für Arbeit (CheckU, BIZ)

Talentscouting: viel mehr als Studienberatung

Jan-Steffen Glüpker

Was ist Deine Geschichte: Wie und warum bist Du Talentscout geworden?

Auch ich hatte in meiner Familie keine Ansprechpartner*innen, die mich zum Thema Abitur und Studium hätten beraten können. Dort war ich der erste, der diesen Weg gegangen ist. Obwohl ich sehr zufrieden mit meinem Abschluss bin, hätte ich mir an manchen Stellen einen Talentscout gewünscht, der mich berät, begleitet und mir Denkanstöße gibt. Genau dieser Ansprechpartner möchte ich für die Schüler*innen sein.

Was bringst Du mit und wie können die Schülerinnen und Schüler davon profitieren?

Da ich bereits an zwei der vier Hochschulen in OWL gearbeitet habe und gebürtig aus Paderborn komme, bringe ich viele Kontakte und Erfahrungswerte mit. Außerdem habe ich in meinem bisherigen Arbeitsleben auch schon viele Einblicke in Jobs bekommen, die nichts mit einem Studium zu tun haben. Die Schüler*innen können sowohl von dieser Bandbreite als auch von meiner Empathie für ihre Situation profitieren.

Was möchtest Du als Talentscout erreichen?

Mir ist es wichtig, möglichst gleiche Chancen für jede*n (Fach-)Abiturient*in zu schaffen. Der Weg zum richtigen Beruf sollte nicht davon abhängen, welche Erfahrungen die Eltern oder Freunde gesammelt haben. Jede*r Schüler*in hat ganz eigene Talente und sollte dementsprechend gefördert werden.



"Hochschulen können den Eindruck vermitteln, dass dort unfassbar komplizierte Dinge passieren. Ich möchte mit diesen Vorurteilen aufräumen und den Schüler*innen dabei helfen, die passende Entscheidung für ihren beruflichen Weg zu finden."

Jan Steffen Glüpker

Universität Paderborn

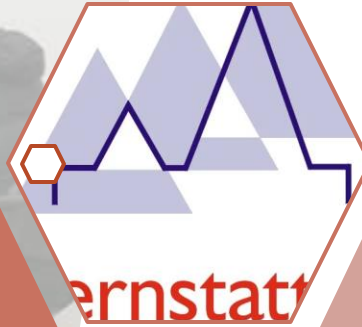
Jan.Steffen.Gluepker@upb.de

05251 60 5467

Digitales Arbeiten



eigene
Lernstatt-
Mail Adresse



eltern-
finanziertes
schüler-
eigenes Ipad
ab EF

Arbeit mit
Microsoft365,
Teams & One
Note

reguläres
Arbeitsmittel
in allen
Fächern

iPad



Nutzung von
E-books

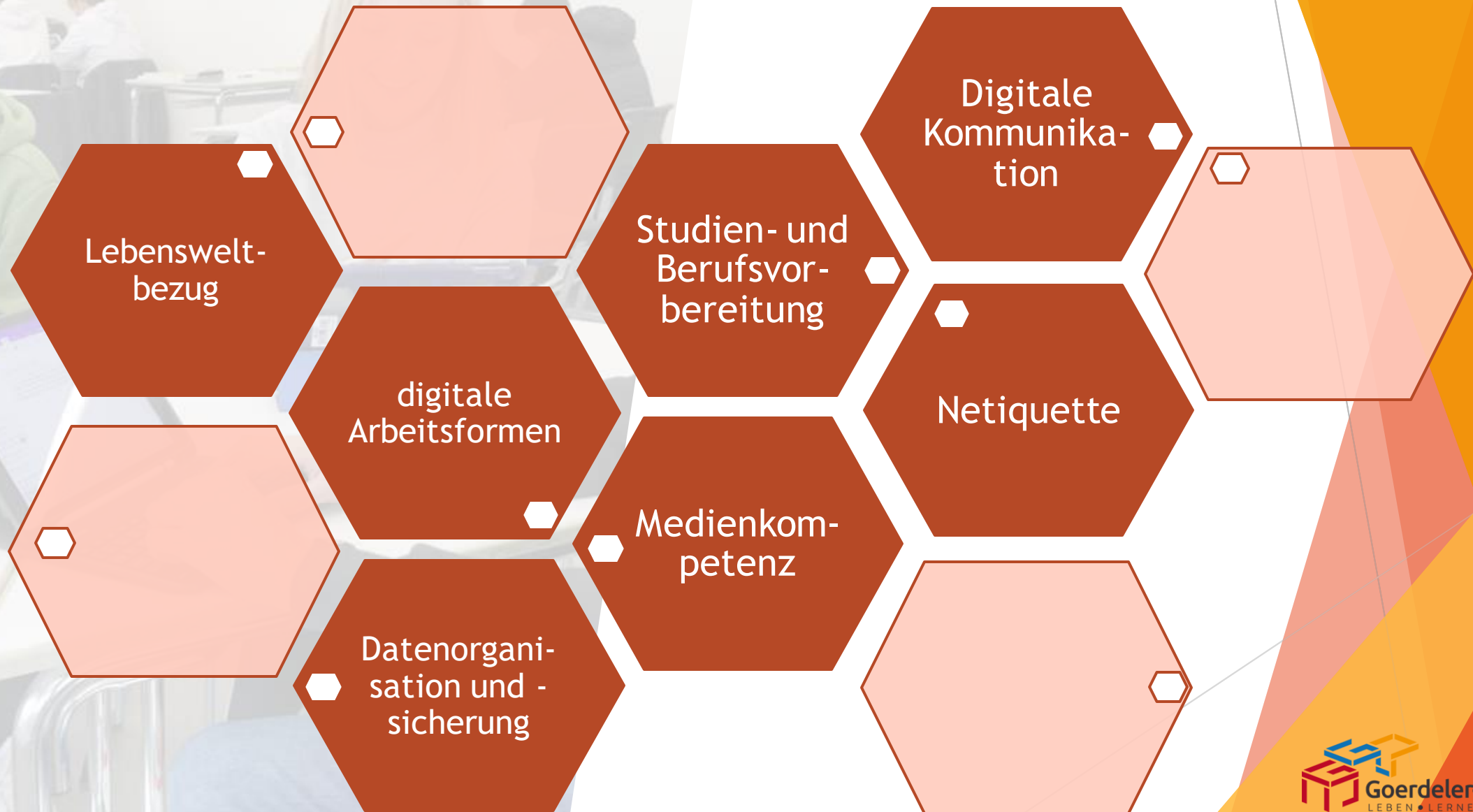
Medien-
erziehung



digitaler
Stundenplan
(UNTIS)



Ziele und Mehrwert (Auswahl)



Finanzierung (externer Anbieter)

- a) Sofortkauf (sofortiges Eigentum)
- b) Ratenkauf (verschiedene Laufzeiten)
- c) Bring your own device (neueres i-Pad Modell erforderlich, um es in das städtische MDM einpflegen zu können, Kosten dafür einmalig 25€)

Weitere Informationen

Zu Beginn des Schuljahres wird es eine Infoveranstaltung geben. Warten Sie diese bitte ab und kaufen nicht schon vorab ein Ipad. Besitzen Sie schon ein Ipad, muss dies zu Beginn des Schuljahres für die Einrichtung kurzzeitig abgegeben werden.

Die Zeit bis die eigenen I pads ankommen wird ggf. mit Leihgeräten der Schule überbrückt und der Unterricht zunächst noch analog erfolgen. Schulbücher gibt es analog und digital.

Wenn bereits ein Microsoft- und Lernstatt-Konto an der aktuellen Schule bestehen, wird das Konto zu Schuljahresbeginn an unsere Schule übertragen.

Beispielpakete (Stand 01/2022)

Posten	Sofortkaufen (abzgl. 3% Skonto) incl. Mwst.	Finanzierung über 36 Monate
Apple iPad 10,2“ Wi-Fi 64GB spacegrey	€ 344,35	€ 9,86
Apple iPad 10,2“ Wi-Fi 256GB spacegrey	€ 493,73	€ 14,14
Apple Pencil (1. Generation)	€ 87,30	€ 2,50
Logitech Crayon	€ 58,20	€ 1,67
Logitech Combo 3 Tastaturhülle	€ 105,73	€ 3,03
LMP Keyboard ProtectCase Tastaturhülle	€ 58,20	€ 1,67
STM Dux Plus Duo Hülle iPad 10,2" Schutzhülle ohne Tastatur	€ 34,92	€ 1,00
3 Jahre Premium Versicherung (iPad 64GB)	€ 47,53	€ 1,36
3 Jahre Premium Versicherung (iPad 256GB)	€ 76,63	€ 2,19

Aufbau und Dauer der gym. Oberstufe



Abiturprüfung

Zulassung

Q2

Q1

Versetzung (letztmalig)

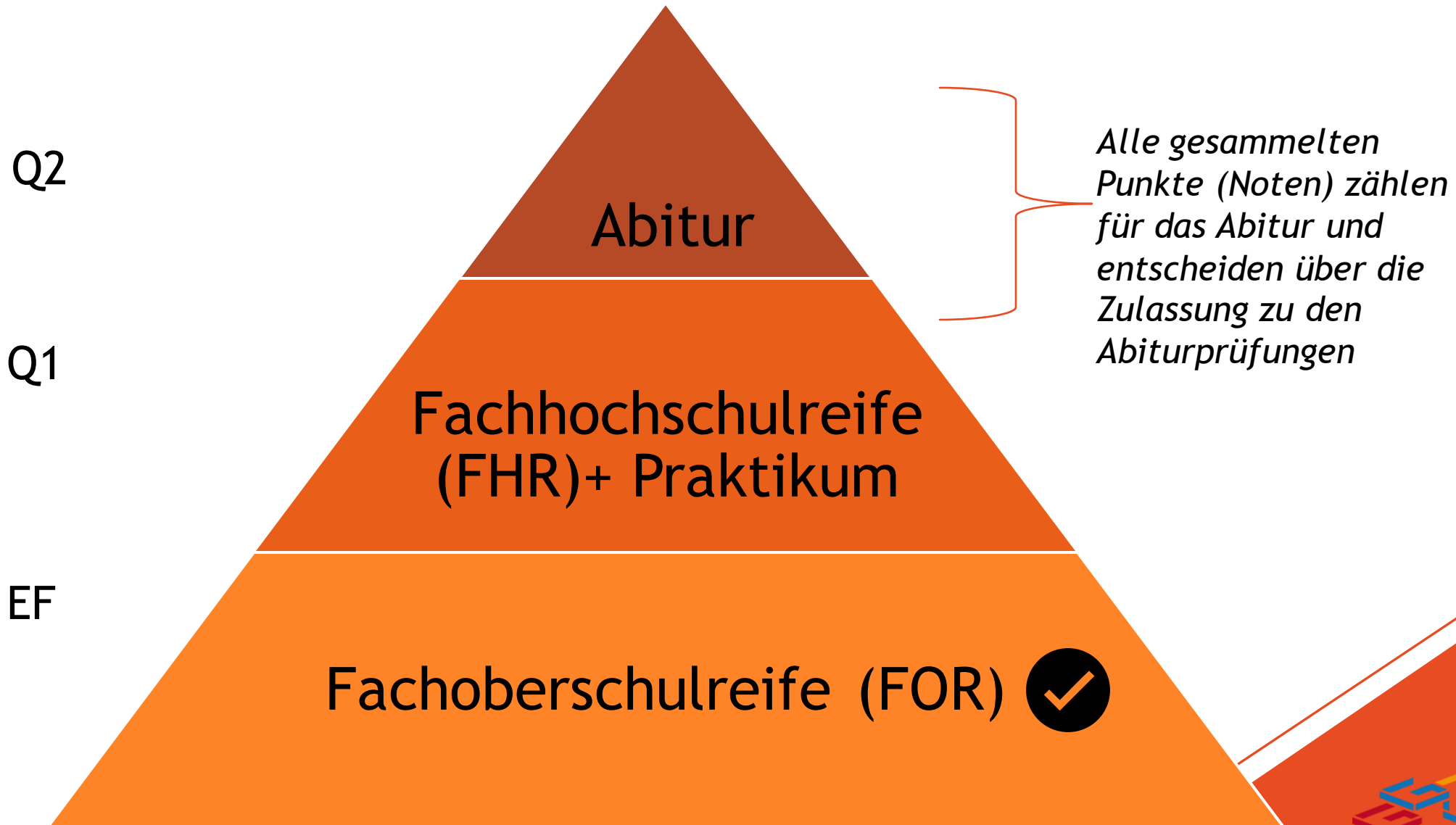
EF



**Qualifikationsphase
(zwei Jahre)**

Einführungsphase (ein Jahr)

Abschlüsse der gymnasialen Oberstufe



Fach- und Stundenpensum EF bis Q2

*Im Schnitt müssen die Schüler*innen 34 Wochenstunden in der gesamten Oberstufe haben.*

Q2 bis zum Abitur

9-10 Fächer

Q1

10-11 Fächer

2 LKs (5-stündig)
7-8 Gks (3-stündig)

EF

11-12 Fächer

wichtig: alle Fächer, die in der EF nicht belegt werden, können in der Q-Phase nicht mehr gewählt werden

Unser Fächerangebot

I. sprachlich-literarisch-künstlerisch

- Deutsch
- Englisch (E5)
- Französisch (F6/7)
- Latein (L)
- Spanisch (ab 8 und EF)
- Kunst
- Musik
- Literatur (Q1)

II. gesellschaftswissenschaftlich

- Geschichte
- Sozialwissenschaft
- Geographie
- Erziehungswissenschaft

- Religion (kr, ev)
- Philosophie

III. mathematisch-naturwissenschaftlich

- Mathematik
- Physik
- Chemie
- Biologie
- Informatik

Sport

Unser Fächerangebot

Vertiefungsfächer (2-stündig)

- Deutsch
- Mathe
- Englisch

angeboten in EF und bei Bedarf bzw. Kapazität in Q2 (kein Anspruch), ersetzen keine Fächer

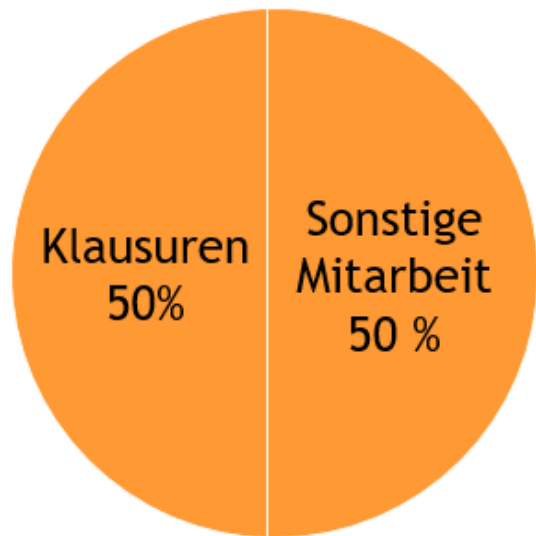
Projektkurse (mit Referenzfach)

- Immunbiologie
(Ch/Bio)
- Spanisch (S8,S0)

in Q1, 3-stündig, wird je nach Wahlverhalten und Kapazität eingerichtet, kein Anspruch, freiwillige Zusatzbelegung, Projektarbeit

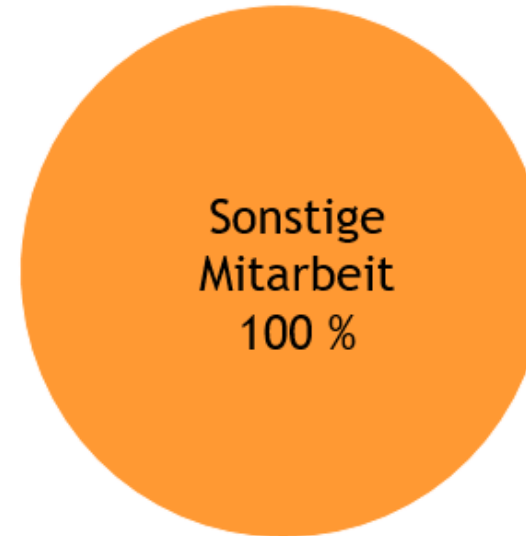
Beurteilung in der gymnasialen Oberstufe

Sonstige Mitarbeit



LK/GKS

mündliche Beteiligung
Referate; Protokolle
schriftliche Übungen
praktische Arbeiten
praktische Übungen
z.B. in Sport, Kunst



GKM



LK= Leistungskurs (5-stündig). GK= Grundkurs (3 stündig, außer Spanisch neu)

Belegverpflichtungen EF (mind.9 Fächer)

Was muss belegt werden? (Pflichtbereich, 3-stündig)

Deutsch
fortgeführte Fremdsprache
Kunst oder Musik

eine Gesellschaftswissenschaft
Religion (oder Ersatzfach Philosophie)

Mathematik
eine klassische Naturwissenschaft

Sport

ein weiteres Pflichtfach, z.B. weitere Fremdsprache
oder weitere Naturwissenschaft → **Schwerpunkt Setzung**
gefordert

i	Fach		Fremdspr.		Einführungsphase	
	Fach	Kürzel	Spr.- Folge	ab Jg.	EF.1 (M,S)	EF.2 (M,S)
	Deutsch	D			S	S
	Englisch ab Kl. 5	E5	1	5	S	S
	Spanisch, Beginn in der Ei	S0	2	EF	S	S
	Spanisch ab Kl. 8	S8				
	Lateinisch ab Kl. 6	L6				
	Französisch ab Kl. 6	F6				
	Kunsterziehung	KU			S	S
	Musik	MU				
	Literatur	LI				
	Geschichte	GE			S	S
	Sozialwissenschaften	SW			S	M
	Erdkunde	EK				
	Erziehungswissenschaften	PA				
	Philosophie	PL				
	Religionslehre	KR			M	M
	Religionslehre	ER				
	Mathematik	M			S	S
	Physik	PH			S	M
	Chemie	CH			M	S
	Biologie	BI			S	S
	Informatik	IF				
	Sport	SP			M	M
	Vertiefungsfach Mathema	VM				
	Vertiefungsfach Deutsch	VD				
	Vertiefungsfach English	VE				
	Projektkurs Immunbiologie	PIM				

A*	A*	Kurse	12	12
		Wochenstd.	37	37
		Durchschnitt	E-Phase: 37	

Fächerwahlen um weitere Vorgaben zu erfüllen

Eine weitere Fremdsprache, in der Regel Spanisch ab EF

Eine weitere Gesellschaftswissenschaft

Eine weitere Naturwissenschaft

maximal 12 Fächer insgesamt
oder 11 Fächer + ein Vertiefungskurs
= mind. 34 bis max. 37 Wochenstunden

Fach	Kürzel	Fremdspr.		Einführungsphase	
		Spr.- Folge	ab Jg.	EF.1 (M,S)	EF.2 (M,S)
Deutsch	D			S	S
Englisch ab Kl. 5	E5	1	5	S	S
Spanisch, Beginn in der Ei	S0	2	EF	S	S
Spanisch ab Kl. 8	S8				
Lateinisch ab Kl. 6	L6				
Französisch ab Kl. 6	F6				
Kunsterziehung	KU			S	S
Musik	MU				
Literatur	LI				
Geschichte	GE			S	S
Sozialwissenschaften	SW			S	M
Erdkunde	EK				
Erziehungswissenschaften	PA				
Philosophie	PL				
Religionslehre	KR			M	M
Religionslehre	ER				
Mathematik	M			S	S
Physik	PH			S	M
Chemie	CH			M	S
Biologie	BI			S	S
Informatik	IF				
Sport	SP			M	M
Vertiefungsfach Mathema	VM				
Vertiefungsfach Deutsch	VD				
Vertiefungsfach Englisch	VE				
Projektkurs Immunbiologie	PIM				

A*	A*	Kurse	12	12
<input type="checkbox"/>	Nur belegte Fächer zeigen	Wochenstd.	37	37
		Durchschnitt	E-Phase: 37	

Klausurverpflichtungen in der EF

Deutsch, Englisch, Spanisch neu, Latein und Französisch (jeweils in beiden Halbjahren)

mind. eine Gesellschaftswissenschaft pro Halbjahr

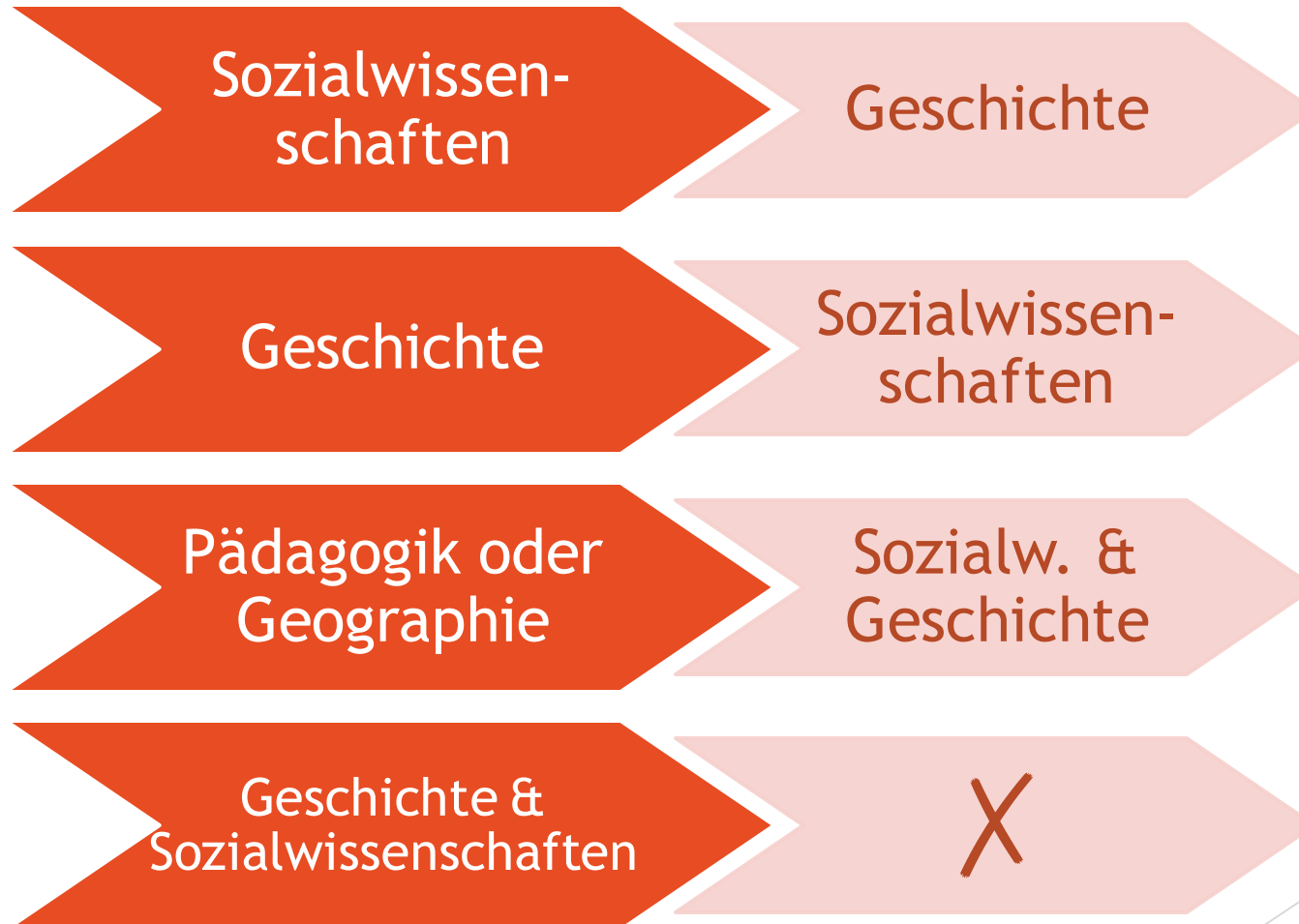
Mathematik in beiden Halbjahren, mind. eine Naturwissenschaft pro Halbjahr

*In Sport wird eine Probeklausur für Schüler*innen, die den Sport Leistungskurs wählen wollen, angeboten.*

i	Fach		Fremdspr.		Einführungsphase	
	Fach	Kürzel	Spr.- Folge	ab Jg.	EF. 1 (M,S)	EF. 2 (M,S)
	Deutsch	D			S	S
	Englisch ab Kl. 5	E5	1	5	S	S
	Spanisch, Beginn in der EF	S0	2	EF	S	S
	Spanisch ab Kl. 8	S8				
	Lateinisch ab Kl. 6	L6				
	Französisch ab Kl. 6	F6				
	Kunsterziehung	KU			S	S
	Musik	MU				
	Literatur	LI				
	Geschichte	GE			S	S
	Sozialwissenschaften	SW			S	M
	Erdkunde	EK				
	Erziehungswissenschaften	PA				
	Philosophie	PL				
	Religionslehre	KR			M	M
	Religionslehre	ER				
	Mathematik	M			S	S
	Physik	PH			S	M
	Chemie	CH			M	S
	Biologie	BI			S	S
	Informatik	IF				
	Sport	SP			M	M
	Vertiefungsfach Mathematik	VM				
	Vertiefungsfach Deutsch	VD				
	Vertiefungsfach Englisch	VE				
	Projektkurs Immunbiologie	PIM				

A*	A*	Kurse	12	12
<input type="checkbox"/>	Nur belegte Fächer zeigen	Wochenstd.	37	37
		Durchschnitt	E-Phase: 37	

Pflichtbelegung Zusatzkurse in den Gesellschaftswissenschaften in Q2



Planungsbogen für die Einführungsphase

Hinweis: Wähle mindestens 11 Kurse/Fächer. Mit 12 Fächern bist du aber flexibler bei der Wahl in der Qualifikationsphase.
Vertiefungsfächer gelten aber nicht als Fächer und sind nur 2-stündig!
Fächer, die in der EF nicht gewählt werden, können nie wieder gewählt werden. Beachtet das bitte bei eurer Fächerwahl!!

Name, Vorname: _____ Schule/aktuelle Klasse: _____
Bitte leserlich eintragen.

Aufgabenfeld	Fach	Wochenstunden	Fach in EF 1 <small>GKS-Klausur GKM-mündlich</small>	Fach in EF 2 <small>GKS-Klausur GKM-mündlich</small>
I. sprachliches Aufgabenfeld <small>Hinweis: Du musst mindestens eine fortgeführte Fremdsprache wählen und diese als GKS. Hast du in der EF noch keine 2. Fremdsprache gewählt, musst du Spanisch ab der EF wählen.</small>	Deutsch	3	GKS	GKS
	Englisch ab 5	3		
	Spanisch ab EF	4		
	Spanisch ab 8	3		
	Latein ab 6	3		
literarisch-künstlerisch <small>Hinweis: Du musst eines der beiden Fächer wählen. Beide gehen nicht. Es kann mündlich sein.</small>	Kunst	3		
	Musik	3		
II. gesellschaftswissenschaftliches Aufgabenfeld <small>Hinweis: Du musst eines der Fächer wählen und bei nur einem davon auch als GKS wählen. Wenden Sozial und Geschichte in der EF nicht belegt, erhältst du in der Q2 jeweils einen Zusatzkurs. Hinweis: Du musst eines der Fächer wählen. Philosophie ist nur mündlich möglich und erfordert eine fortwährende schriftliche Abkündigung von Religionsunterricht über die Elternzeitung.</small>	Geschichte	3		
	Sozialwissenschaften	3		
	Erdkunde	3		
	Pädagogik	3		
III. mathematisch-naturwissenschaftlich-technisches Aufgabenfeld <small>Hinweis: Du musst mindestens eines der Fächer Bi, Ch, Ph wählen und bei nur einem dies dann auch als GKS wählen. Hinweis: Sport muss gewählt werden, als GKM oder GKS. Sportfähigkeitsbescheinigung solange bei schwerer Erkrankung, dann muss ein Ersatzfach gewählt werden.</small>	Ersatzfach Philosophie	3		
	Religionslehre kr.	3		
	Religionslehre ev.	3		
	Mathematik	3	GKS	GKS
	Physik	3		
Vertiefungsfach VTF <small>Hinweis: nur GKM, wird je nach Note am Ende der 9 zugewiesen. Es gibt recht als Fach.</small>	Chemie	3		
	Biologie	3		
	Informatik	3		
Sport	Sport	3	GKM	GKM
	Mathematik	2		
Wochenstunden	Deutsch	2		
	Englisch	2		
<small>Hinweis: mindestens 34 UStk</small>		<small>Summe:</small>	<small>Anzahl Fächer</small>	<small>Anzahl Fächer</small>

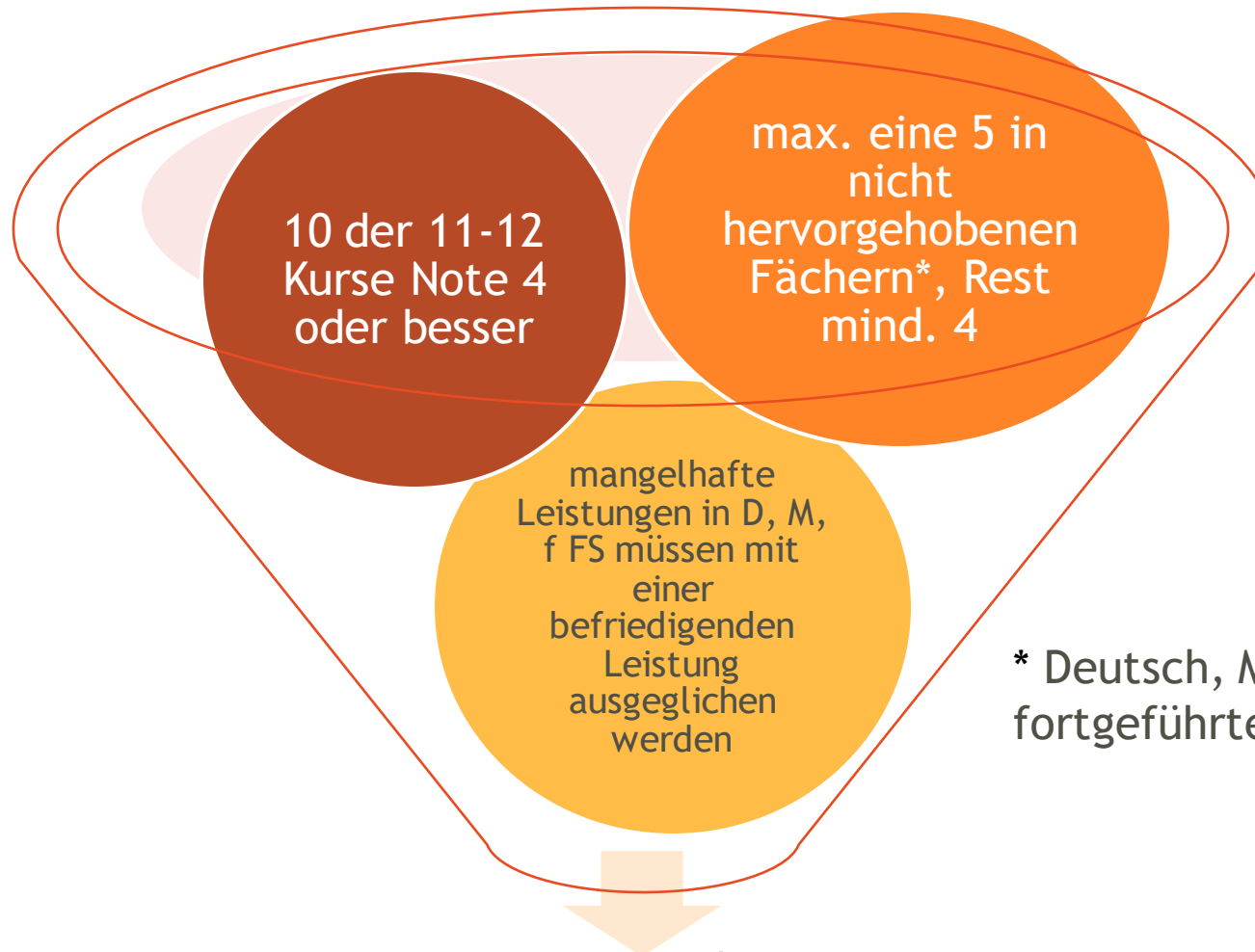
Eure Beratungslehrer
Sven Kost & Marie Kumlehn (V 0 74, neben dem Sekretariat, und nach Rücksprache)

Abgabe: spätestens bis 24.03.2023 im Sekretariat des Goerdelers abgeben

Wahlbogen

- **Abgabe bis 24.03** im Sekretariat oder per Mail an Herrn Kost oder Frau Kumlehn **(unbedingt einhalten!)**
- Bei der Fächerwahl bedenken, dass sich nur aus den gewählten Fächern die Leistungskurse und Grundkurse für die Quali-Phase und das Abitur ergeben können
- Infoveranstaltung zu den neuen Fächern am 08.03. (14 Uhr, Aula) besuchen bei Unklarheiten/Fragen
- Bei individuellen Fragen bitte am 16. & 17.03 einen Termin vereinbaren oder eine Mail mit den Rückfragen schicken
- skost1@lspb.de mkumleh1@lspb.de

Versetzungsbedingungen am Ende der EF (§9 APO- GÖSt)



* Deutsch, Mathematik, fortgeführte Fremdsprache aus SI

Versetzung = Berechtigung zum Besuch der gymnasialen Oberstufe

Versetzungsbedingungen am Ende der EF (§9 APO- GÖSt)

- a) 10 versetzungswirksame Kurse Note 4 oder besser
- b) in nicht mehr als einem der versetzungswirksamen Kurse Note 5 und in den übrigen Kursen mindestens Note 4
- c) mangelhafte Leistungen (Note 5) in einem der **Fächer Deutsch, Mathematik und der fortgeführten Fremdsprache (i.d.R. Englisch)** müssen durch eine mindestens befriedigende Leistung in einem anderen Fach dieser Fächergruppe ausgeglichen werden
- d) In allen anderen Fällen ist eine Versetzung nicht möglich

Versetzungsbedingungen am Ende der EF (§9 APO- GOST)

- 10 Wochen vor den End-Zeugnissen werden ggf. „blaue Briefe“ mit den Warnungen versandt
- am Ende der EF sind letztmalig Nachprüfungen möglich, um mangelhafte Leistungen auszugleichen
- Schüler*innen, die das Latinum anstreben (Latein ab Klasse 6/7), müssen das Fach am Ende der EF mit 4- abschließen (auch per Nachprüfung möglich)

Leistungskurse der letzten Jahrgänge

Abitur 2021	Abitur 2022	Abitur 2023	Abitur 2024
Deutsch	Deutsch	Deutsch	Deutsch
Englisch	Englisch	Englisch	Englisch
Mathematik	Mathematik	Mathematik	Mathematik
Biologie	Biologie	Biologie	Biologie
Physik	Chemie	Physik	Physik
Geschichte	Geschichte	Geschichte	Geschichte
Sozialwissenschaft	Sozialwissenschaft	Sozialwissenschaft	Sozialwissenschaft
Sport	Sport	Sport	Sport

Zusatzangebot in der Q1: Projektkurse in Bio-Chemie und Spanisch (3-std.)

Kombinationsvorgaben laut APO-GOST bei der Wahl der Leistungskurse und Abiturfächer

Ein LK muss sein: Deutsch oder Fremdsprache aus SI oder Mathematik oder Naturwissenschaft

Unter den vier Abiturfächern müssen zwei aus Deutsch, Fremdsprache, Mathe sein

Alle drei Fachfelder (sprachlich, gesellschaftswissenschaftlich, naturwissenschaftlich) müssen abgedeckt sein (Kunst und Musik decken die Felder nicht ab)

Folgende Kombination sind ausgeschlossen: zwei Naturwissenschaften; NaWi+ Sport, NaWi + Kunst/Musik

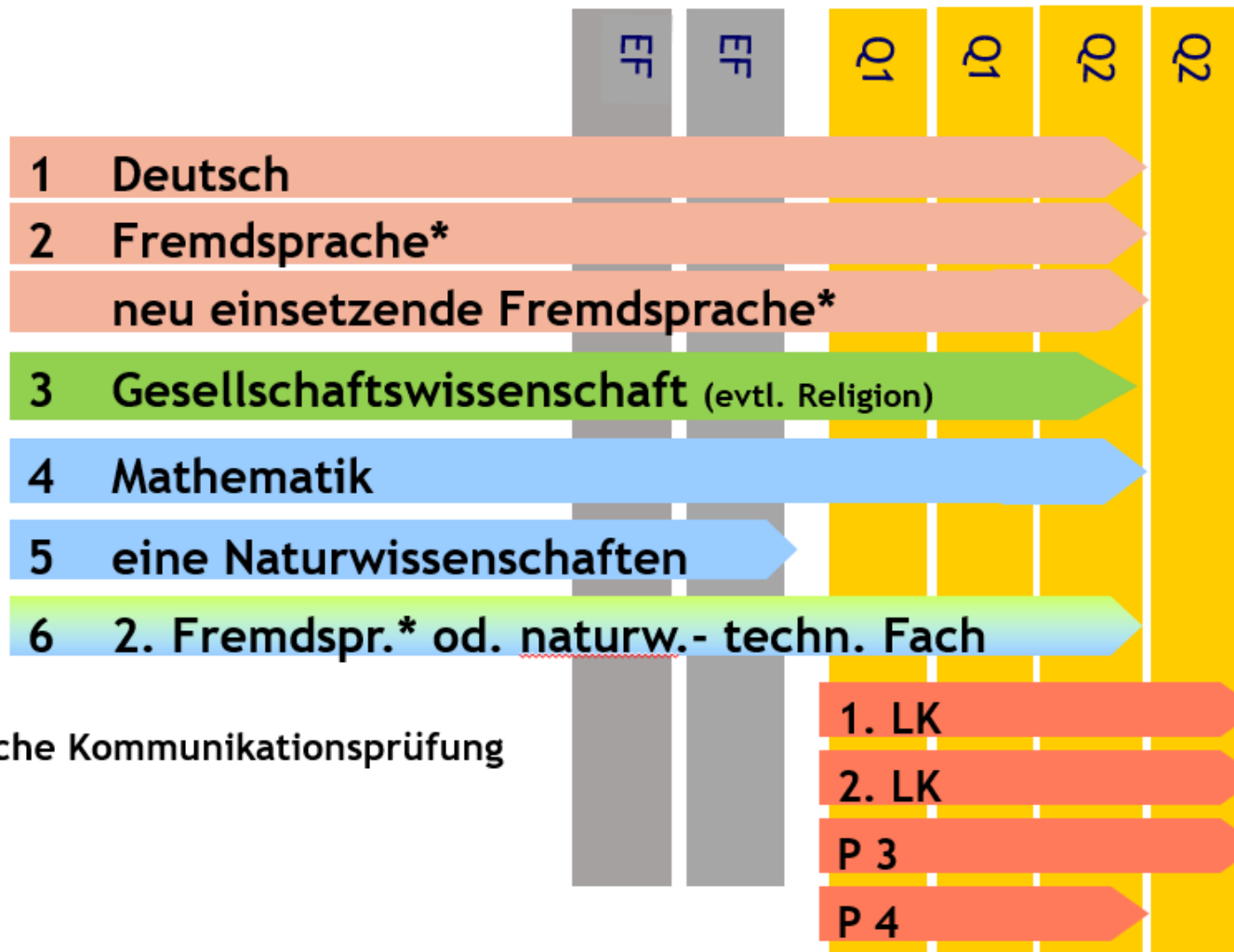
Mathematik ist immer Abiturfach bei Kunst/Musik, Sport, zwei Fremdsprachen, zwei Gesellschaftswissenschaften im Abitur

Leistungskurskombinationen

	mathematisch- naturwissenschaftlich				sprachlich		gesellschaftswissenschaftlich		
	Bio	Ch	Ph	M	D	E	Ge	Sowi	Sport
Bio									
Ch									
Ph									
M									
D									
E									
Ge									
Sowi									
Sport									

ausgegraut: Kombination laut APO-GOST nicht möglich

Klausurverpflichtungen in der Oberstufe (je nach Fächerwahl/Schwerpunkt)



Termine

Informationsabend für Eltern und Schüler*innen	27.10.2022 19.00 Uhr
Tag der offenen Tür	03.12.2022 8.30 - 12.30 Uhr
Anmeldewoche	23.01. - 27.01.2023
Vorstellung der neuen Fächer	08.03.2023 14:00 Uhr
Individuelle Beratung nach Voranmeldung	16./17.03.2023
Abgabe der Wahlbögen	24.03.2023

So erreichen Sie uns:

Sekretariat 05251 8814350

Sven Kost (komm. Oberstufenkoordinator)
skost1@lspb.de s.kost@paderborn.de

Marie Kumlehn (Stufenleitung)
mkumleh1@lspb.de
m.kumlehn@paderborn.de

Manuela Ziemer (Schulleiterin)
mziemer2@lspb.de
m.ziemer@paderborn.de

www.goerdeler.lspb.de

ERDELER-GYMNASIUM







Abitur 2026



Goerdeler-Gymnasium
LEBEN • LERNEN • KOOPERIEREN